

1、主な工事内容

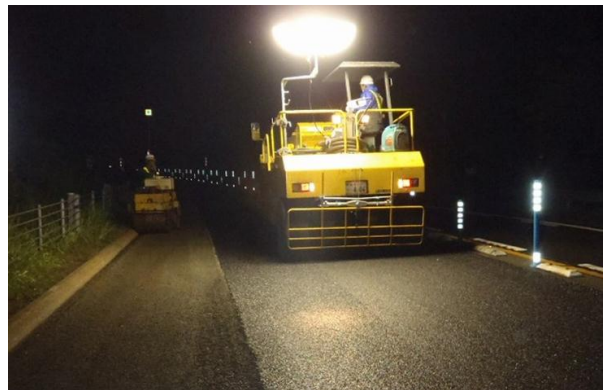
① トンネル・橋梁詳細点検

トンネルおよび橋梁で詳細な点検をおこないます。



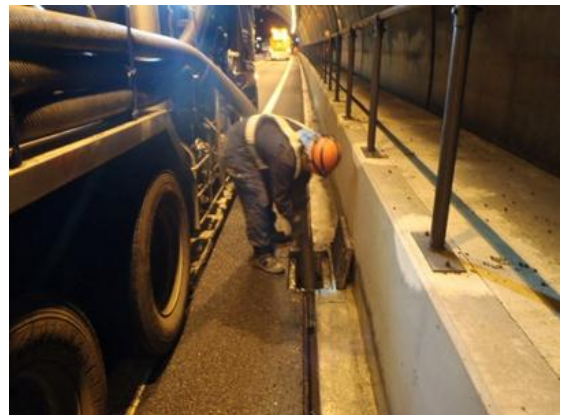
② 舗装補修工事

安全な走行ができるよう、路面の凹凸やひび割れを補修します。



③ トンネル内設備などの点検・清掃

設備などの点検や清掃をおこないます。



2. 通行止め時の迂回路

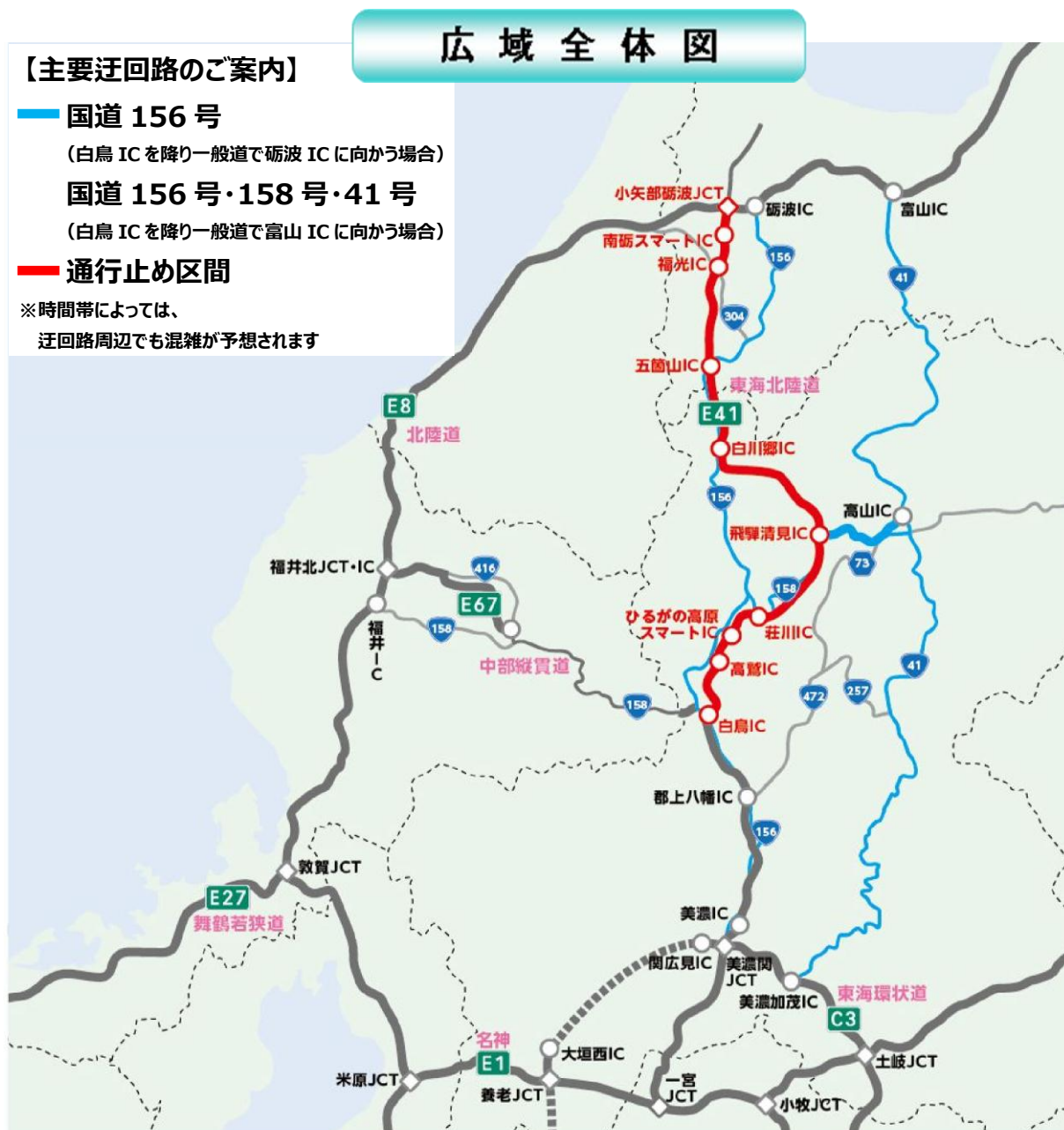
通行止め時に当該区間をご利用される場合の迂回路は下記の通りです。（広域全体図参照）

道路名	通行止め区間	迂回路	所要時間[通常交通状況]
E41 東海北陸道	白鳥 IC～ 小矢部砺波 JCT	一般国道 156 号※1 (白鳥 IC⇄小矢部砺波 JCT⇄砺波 IC 方面)	一般道利用の場合 約 160 分※2 (高速道路利用時 約 95 分※2)
		一般国道 156 号、158 号、41 号 (白鳥 IC⇄飛騨清見 IC⇄高山 IC⇄富山 IC 方面)	一般道利用の場合 約 205 分※3 (高速道路利用時 約 110 分※3)

※1 荘川 IC～白川郷 IC間の国道 156 号は、高さ 3.5m を超える車両は通行できません。

※2 白鳥 IC から北陸道・砺波 IC までの所要時間

※3 白鳥 IC から北陸道・富山 IC までの所要時間



●上記以外の迂回路

E41 東海北陸道通行止め時は E8 北陸道も迂回路としてご利用いただけますので、ぜひご利用ください。

道路名	通行止め区間	迂回路	迂回路ご利用の場合（所要時間）	【参考】 通常時に東海北陸道をご利用の場合（所要時間）
E41 東海北陸道	白鳥 IC～ 小矢部砺波 JCT	E8 北陸道	一宮～富山： 284.2 km（3:10） 5,530 円（普通車） 一宮～金沢東： 230.3 km（2:30） 5,370 円（普通車）	一宮～富山： 220.2 km（2:50） 5,530 円（普通車） 一宮～金沢東： 212.5 km（2:50） 5,370 円（普通車）

3. 乗り継ぎ料金調整について

通行止め区間（乗継指定 IC 間）を一般道に迂回し、再度同一方向の高速道路に乗り継がれるお客さまには、高速道路料金が割高にならないよう所定の方法により料金の調整をおこなっております。

《ETC をご利用のお客さま》

ETC をご利用のお客さまは、一旦流出する走行と乗り継ぎ後の走行を同じ ETC カードで、通常どおり ETC レーンを無線走行してください。（『高速道路通行止め乗継証明書』の入手は不要です。クレジットカード会社などからの料金請求時に料金の調整がされます。）

《ETC 以外でご利用のお客さま（現金などでご利用のお客さま）》

通行止めにより高速道路を一旦流出する IC でお渡りする『高速道路通行止め乗継証明書』を乗り継ぎ後の最初の出口 IC（本線料金所を含む）で、係員にお渡しください

●乗り継ぎ指定インターチェンジ

道路名	通行止め区間	乗り継ぎ指定インターチェンジ		備考
		流出指定 IC ※1 （乗継証明書発行 IC）	再流入指定 IC ※2	
E41 東海北陸道	上り線 小矢部砺波 JCT→白鳥 IC	金沢森本 IC・小矢部 IC 砺波 IC・小矢部東本線料金所※3 高岡砺波スマート IC※4 小杉 IC・富山 IC	白鳥 IC・ぎふ大和 IC 郡上八幡 IC	IC で乗り継いでください。 ※ご注意…24 時間以内に再流入指定
	下り線 白鳥 IC→小矢部砺波 JCT	白鳥 IC・ぎふ大和 IC 郡上八幡 IC	金沢西 IC・金沢東 IC 金沢森本 IC・小矢部 IC 小矢部東本線料金所※3 砺波 IC・高岡砺波スマート IC※4 小杉 IC・富山西 IC・富山 IC	

※1 通行止め開始時に通行止め区間を走行中の車両は、途中の IC で流出していただく場合があります。

その場合、当該 IC を流出指定 IC として扱います。（乗継証明書を発行します。）

※2 流出指定 IC で流出後、通行止めが解除された場合は、流出した IC または進行方向上の他の流出指定 IC で再流入されても料金の調整をおこないません。

※3 小矢部東本線料金所をご利用の場合、能越自動車道（富山県道路公社管理）の料金が別途必要となります。

※4 ETC 車に限ります。

4. 工事規制情報のご案内

(1) 交通規制などのご案内

- ・ポスター、チラシ、横断幕、懸垂幕、立看板などで事前にお知らせします。
- ・NEXCO 中日本公式 WEB サイトで情報提供をおこないます。

<http://www.c-nexco.co.jp/>



(2) お出かけ前に入手できる道路交通情報

- ・日本道路交通情報センターの道路交通情報

電話番号 全国統一番号 050-3369-6666※

※全国どこからでも、最寄の情報センターに接続します。(自動車電話、携帯電話などの移動体通信からは利用できません)

携帯短縮ダイヤル「#8011」

- ・ihighway 中日本 (アイハイウェイ中日本)

「アイハイウェイ中日本」は、きめ細やかな交通情報の提供を目指し、日本道路交通情報センター (JARTIC) から入手する全国の高速道路交通情報や SA・PA 情報などを提供します。

下記の URL を入力していただくか、二次元バーコードを読み取りしてください。

携帯電話でご覧になれますが、機種によりご使用になれない場合、または一部機能が制限される場合があります。

<http://c-ihighway.jp/>



- ・ハイウェイテレホン (5 分ごとに最新情報を 24 時間提供)

名古屋局 052-709-1620 岐阜局 058-259-1620

金沢局 076-253-1620 富山局 076-476-1620

- ・携帯 WEB サイト「目で見えるハイウェイテレホン」

ハイウェイテレホンの文字情報が、携帯サイトでご覧いただけます。

携帯電話で、下記の URL を入力していただくか、二次元バーコードを読み取りしてください。

<http://highway-telephone.com/>



(3) 高速道路上で入手できる道路交通情報

- ・道路交通情報板
- ・ハイウェイラジオ (1620kHz)
- ・ハイウェイ情報ターミナル (SA、PA に設置)

渋滞情報をテレビ画面で、わかりやすくお知らせします

- ・VICS (VICS 対応のカーナビゲーションなどで、道路交通情報が入手できます)

5. お願い

◎ ゆとりをもったご利用を

工事期間中は、高速道路や周辺の一般国道などが混雑すると予想され、所要時間も通常より多くかかるおそれがあります。ゆとりをもった旅行計画をお立てください。

◎ 渋滞末尾での追突事故にご注意を

渋滞時には、渋滞の車列の中や渋滞末尾での追突事故のおそれがあります。渋滞末尾に近づいた際にはハザードランプを点灯し、後続車に合図するなどして、追突事故の防止に心掛けてください。



◎ 全席シートベルトの着用を

高速道路上の事故では、シートベルトを着用していない乗員が、衝突の反動で車の外に投げ出されて死亡する場合があります。

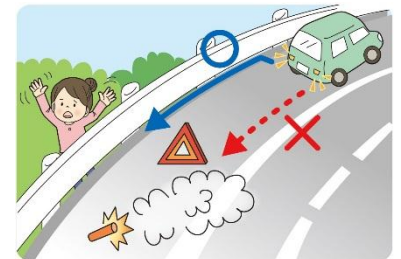
運転席と助手席だけではなく、後部座席も含め必ず全席シートベルトの着用をお願いします。(2008年6月1日より道路交通法が改正され、後部座席のシートベルトの着用が義務付けられました。)



◎ 高速道路上で停止した場合は

事故や故障などにより万が一高速道路上に停止してしまった場合は、ハザードランプを点灯するとともに、発炎筒・停止表示器材を車の後方に無理のない範囲で設置し、後続車へ合図してください。(設置する際は車線から離れ、ガードレールなどの防護柵より外側の安全な場所を通って移動してください。)

また、車内や道路上に残るのは大変危険ですので、運転者も同乗者も全員、通行車両や足元に十分に注意し、ガードレールなどの防護柵より外側の安全な場所へ避難してください。避難後は、道路緊急ダイヤル（#9910）や110番、非常電話などで通報をお願いします。



◎ 高速道路の逆走にご注意を

行き先や出口間違いをした際のUターンなどにより、高速道路を逆走した車両が関係する重大事故が発生しています。万が一、逆走車両を発見した場合は、料金所やサービスエリア・パーキングエリアなどの安全な場所から、道路緊急ダイヤル（#9910）や110番、非常電話などで通報をお願いします。

また、高速道路をご利用される際には、標識や路面標示を確認し、指定された方向への走行をお願いします。万が一、逆走をしてしまった場合には、周囲を確認したうえでハザードランプを点灯して路肩などに停止し、安全な場所から速やかに道路緊急ダイヤル（#9910）や110番、非常電話などで通報をお願いします。

